

令和 7 年度
酒々井中学校 P T A 定期総会資料

- 1 令和 6 年度活動報告
- 2 令和 6 年度決算報告及び会計監査報告
- 3 令和 7 年度活動計画（案）
- 4 令和 7 年度予算（案）
- 5 酒々井中学校 PTA 会則及び細則の一部改正について

※廃案は捨線で示し、改案についてはその下に赤字で明示

令和6年度 PTA活動報告

■事務局■

3月25日	新旧役員顔合わせ
4月上旬	通帳名義変更
4月7日	入学式お手伝い、式典後クラス役員選出立ち合い名簿回収 PTA総会資料作成
4月17日	PTA分科会
5月11日	第1回PTA連絡協議会参加
5月13日	PTA会費 集金 開封 預入作業
5月18日	「第1回運営委員会」出席(会議室にて) 第1回役員選考委員会参加
5月29日	PTA会費未回収分集計 預入作業
9月7日	体育祭準備・来賓受付・制服販売
9月11日	第2回PTA連絡協議会参加
12月16日	1年生役員カードの確認 新入生向け中学校PTAの概要印刷
1月28日	第2回運営委員会文書作成
2月15日	「第2回運営委員会」出席(会議室にて)
2月25日	第3回PTA連絡協議会参加
3月13日	卒業式手伝い やまびこ作成

■学年学級委員会■

《第1学年》

4月17日	PTA分科会
5月18日	「第1回運営委員会」出席(会議室にて)
2月15日	「第2回運営委員会」出席(会議室にて) 次年度役員選出の手紙作成

《第2学年》

4月17日	PTA分科会
5月18日	「第1回運営委員会」出席(会議室にて)
2月15日	「第2回運営委員会」出席(会議室にて)

《第3学年》

4月17日	PTA分科会
5月18日	「第1回運営委員会」出席(会議室にて)
9月7月	体育祭バザー補助
2月15日	「第2回運営委員会」出席(会議室にて)

■広報委員会■

4月17日	PTA分科会 青竹の構成打ち合わせ
5月18日	「第1回運営委員会」出席(会議室にて)
7月11日	上半期行事写真選定
9月7日	体育祭写真撮影
12月19日	下半期行事写真選定
2月1日	青竹納品
2月15日	「第2回運営委員会」出席(会議室にて)
3月上旬	青竹配布

■役員選考委員会■

4月17日	PTA分科会
5月18日	「第1回運営委員会」出席(会議室にて)
11月30日	推薦書・推薦依頼文準備及び配布
12月2日	推薦者の開票 中止
2月15日	「第2回運営委員会」出席(会議室にて)

■文化・体育委員会■

4月17日	PTA分科会
5月7日	家庭教育学級運営会議出席(酒々井町役場)
5月18日	「第1回運営委員会」出席(会議室にて)
5月30日	生涯学習課との打ち合わせ
6月9日	家庭教育学級合同開級式 教育講演会出席(中央公民館にて)
6月28日	「第2回家庭教育学級」案内作成・印刷・ポスティング・掲示
7月17日	参加用紙の回収
7月22日	参加者名簿・受付表の作成
7月23日	参加者名簿・アンケート用紙の作成
8月1日	「第2回家庭教育学級」情報モラル口座 第1回のびる作成・防災出前講座申し込み/役場許可申請・受領
10月18日	「第4回家庭教育学級」準備(印刷・ポスティング)
11月7日	参加用紙の回収・参加者名簿・受付表・アンケート用紙の作成
11月19日	「第4回家庭教育学級」防災出前講座実施 参加者報告(役場総務課) アンケート回収・第2回のびる通信(案)作成
11月25日	第2回のびる作成 配布
1月9日	『学級性の声』まとめ(WEBへ変換、レイアウト編集)
1月15日	家庭教育学級運営会議出席(中央公民館にて)
2月15日	「第2回運営委員会」出席(会議室にて)
2月20日	家庭教育学級合同開級式 教育講演会出席(中央公民館にて)

■校外指導委員会■

4月17日	PTA分科会
5月18日	「第1回運営委員会」出席(会議室にて)
6月5日	交通安全指導 旗持ち
6月初旬頃	『危険個所アンケート』及び『町通学路合同点検』のアンケート作成
6月中旬頃	アンケート配布・1週間後に回収・集計及び一覧表作成
7月31日	危険個所実地点検 学校関係者・道路管理関係者・安全関係者等で対策協議
9月7日	体育祭駐車場係
11月6日	交通安全指導 15:40～16:10
2月12日	交通安全指導
2月15日	「第2回運営委員会」出席(会議室にて)
3月13日	卒業式駐車場係

■環境整備委員会■

4月17日	PTA分科会
4月19日	第1回整備作業出欠確認の手紙作成・印刷・配布
5月8日	整備作業出欠回答の集計・参加者名簿作成
5月18日	「第1回運営委員会」出席(会議室にて)
5月30日	お茶買い出し 整備作業雨天中止
6月19日	第2回整備作業出欠確認の手紙作成・印刷・配布
7月11日	整備作業出欠回答の集計・参加者名簿作成
8月24日	整備作業
10月2日	第3回整備作業出欠確認の手紙作成・印刷・配布
10月10日	整備作業出欠回答の集計・参加者名簿作成
11月1日	整備作業 ※除草作業から校内トイレ清掃に変更
2月15日	「第2回運営委員会」出席(会議室にて)

令和6年度PTA会費決算報告書

収 支 の 部

収 入 総 額	支 出 総 額	差 引 残 高
3,270,810	1,637,958	1,632,852

収 入 の 部

項 目	令和6年度予算	決 算	差 額	備 考
前年度繰越金	1,657,647	1,657,647	0	
会 費	1,629,600	1,612,800	△ 16,800	PTA会費4,200円×384世帯
雑 収 入	10	363	353	預金利息
合 計	3,287,257	3,270,810	△ 16,447	

支 出 の 部

項 目	令和6年度予算	決 算	差 額	備 考
事 務 費	50,000	11,508	38,492	パソコン、印刷機等事務用品
会 議 費	10,000	9,728	272	運営委員会等、会議活動費
学年学級委員会	15,000	0	15,000	各学年5,000円
文化体育委員会	10,000	366	9,634	家庭教育学級開催補助費
広 報 委 員 会	233,000	120,000	113,000	広報紙製作代
校外指導委員会	5,000	1,546	3,454	事務用品等
環境整備委員会	53,000	23,877	29,123	環境整備作業時飲物代
役員選考委員会	3,500	1,419	2,081	通信費、事務用品
負 担 金 補 助	20,000	0	20,000	町P連負担金補助
慶 弔 費	80,000	33,000	47,000	送別記念品、香典、お花代
行 事 費	10,000	10,000	0	体育祭時の安全協会御礼
教 育 振 興 費	1,400,000	1,400,000	0	部活動補助費等
行 事 保 険 費	35,000	20,844	14,156	PTA損害保険代
備 品 購 入 費	50,000	5,670	44,330	PTA活動室用備品代
PTAバレー活動費	10,000	0	10,000	
記 念 事 業 費	50,000	0	50,000	
予 備 費	1,252,757	0	1,252,757	内記念事業費積立金40万含む
合 計	3,287,257	1,637,958	1,649,299	

教育振興費（令和6年度）

予 算	1,400,000円
部活動援助費	19,246円
行事・生徒活動費	73,407円
教材・研修費	550,264円
校内整備費	757,083円
支出合計	1,400,000円

会計監査報告

酒々井中学校小会議室において、会計監査を行いました。

決算報告について、領収書等の証拠書類及び会計帳簿を監査した結果、よく整理されており、会費の使途も適正であり相違ないことを認めます。

令和7年3月25日

会計監査 吉田 栄実 

会計監査 橋邊 明子 

令和7年度 PTA活動計画（案）

■事務局■

3 月	新旧役員顔合わせ
4 月上旬	通帳名義変更
4 月	入学式お手伝い、式典後クラス役員選出立ち合い名簿回収 PTA総会資料作成
4 月	PTA分科会
5 月	第1回町PTA連絡協議会参加
5 月	PTA会費 集金 開封 預入作業
5 月	「第1回運営委員会」出席(会議室にて) 第1回役員選考委員会参加
5 月	PTA会費未回収分集計 預入作業
9 月	体育祭準備・来賓受付
9 月	第2回町PTA連絡協議会参加
12 月	1年生役員カードの確認 新入生向け中学校PTAの概要印刷
1 月	第2回運営委員会文書作成
2 月	「第2回運営委員会」出席(会議室にて)
2 月	第3回町PTA連絡協議会参加
3 月	卒業式手伝い やまびこ作成

■学年学級委員会■

《第1学年》

4 月	PTA分科会
5 月	「第1回運営委員会」出席(会議室にて)
2 月	「第2回運営委員会」出席(会議室にて)次年度役員選出の手紙作成
3 月	卒業式手伝い
その他	家庭教育学級イベント参加

《第2学年》

4 月	入学式手伝い
4 月	PTA分科会
5 月	「第1回運営委員会」出席(会議室にて)
2 月	「第2回運営委員会」出席(会議室にて)
3 月	卒業式手伝い
その他	家庭教育学級イベント参加

《第3学年》

4 月	入学式手伝い
4 月	PTA分科会
5 月	「第1回運営委員会」出席(会議室にて)
9 月	体育祭バザー補助
2 月	「第2回運営委員会」出席(会議室にて)
その他	家庭教育学級イベント参加

■広報委員会■

4 月	PTA分科会 青竹の構成打ち合わせ
5 月	「第1回運営委員会」出席(会議室にて)
7 月	上半期行事写真選定
9 月	体育祭写真撮影
12 月	下半期行事写真選定
2 月	青竹納品
2 月	「第2回運営委員会」出席(会議室にて)
3 月上旬	青竹配布

■役員選考委員会■

4 月	PTA分科会
5 月	「第1回運営委員会」出席(会議室にて)
11 月	推薦書・推薦依頼文準備及び配布
12 月	推薦者の開票 中止
2 月	「第2回運営委員会」出席(会議室にて)

■文化・体育委員会■

4 月	PTA分科会
5 月	家庭教育学級運営会議出席(酒々井町役場)
5 月	「第1回運営委員会」出席(会議室にて)
5 月	生涯学習課との打ち合わせ
6 月	家庭教育学級合同開級式 教育講演会出席(中央公民館にて)
6 月	「第2回家庭教育学級」案内作成・印刷・ポスティング・掲示
7 月	参加用紙の回収
7 月	参加者名簿・受付表の作成
7 月	参加者名簿・アンケート用紙の作成
8 月	「第2回家庭教育学級」情報モラル講座 第1回のびる作成・防災出前講座申し込み/役場許可申請・受領
10 月	「第4回家庭教育学級」準備(印刷・ポスティング)
11 月	参加用紙の回収・参加者名簿・受付表・アンケート用紙の作成 「第4回家庭教育学級」防災出前講座実施 参加者報告(役場総務課) アンケート回収・第2回のびる通信(案)作成
11 月	第2回のびる作成 配布
1 月	『学級性の声』まとめ(WEBへ変換、レイアウト編集)
1 月	家庭教育学級運営会議出席(中央公民館にて)
2 月	「第2回運営委員会」出席(会議室にて)
2 月	家庭教育学級合同開級式 教育講演会出席(中央公民館にて)

■校外指導委員会■

4 月	PTA分科会
5 月	「第1回運営委員会」出席(会議室にて)
6 月	交通安全指導 旗持ち
6 月 初旬頃	『危険箇所アンケート』及び『町通学路合同点検』のアンケート作成
6 月 中旬頃	アンケート配布・1週間後に回収・集計及び一覧表作成
7 月	危険箇所実地点検 学校関係者・道路管理関係者・安全関係者等で対策協議
9 月	体育祭駐車場係
11 月	交通安全指導
2 月	交通安全指導
2 月	「第2回運営委員会」出席(会議室にて)
3 月	卒業式駐車場係

■環境整備委員会■

4 月	PTA分科会
4 月	第1回整備作業出欠確認の手紙作成・印刷・配布
5 月	整備作業出欠回答の集計・参加者名簿作成
5 月	「第1回運営委員会」出席(会議室にて)
5 月	お茶買い出し 整備作業雨天中止
6 月	第2回整備作業出欠確認の手紙作成・印刷・配布
7 月	整備作業出欠回答の集計・参加者名簿作成
8 月	整備作業
10 月	第3回整備作業出欠確認の手紙作成・印刷・配布
10 月	整備作業出欠回答の集計・参加者名簿作成
11 月	整備作業 ※除草作業から校内トイレ清掃に変更
2 月	「第2回運営委員会」出席(会議室にて)

令和7年度PTA会費予算(案)

収 支 の 部

収 入 総 額	支 出 総 額	差 引 残 高
3, 187, 152	3, 187, 152	0

収 入 の 部

項 目	令和7年度予算	令和6年度予算	差 額	備 考
前年度繰越金	1, 632, 852	1, 657, 647	△ 24, 795	
会 費	1, 554, 000	1, 629, 600	△ 75, 600	PTA会費4, 200円×370世帯
雑 収 入	300	10	290	預金利息
合 計	3, 187, 152	3, 287, 257	△ 100, 105	

支 出 の 部

項 目	令和7年度予算	令和6年度予算	差 額	備 考
事 務 費	50, 000	50, 000	0	パソコン、印刷機等事務用品
会 議 費	10, 000	10, 000	0	会議活動費
学年学級委員会	15, 000	15, 000	0	各学年5, 000
文化体育委員会	10, 000	10, 000	0	家庭教育学級開催補助費
広 報 委 員 会	150, 000	233, 000	△ 83, 000	広報紙製作代(年1回発行の為削減)
校外指導委員会	5, 000	5, 000	0	事務用品等
環境整備委員会	53, 000	53, 000	0	環境整備作業時飲物代
役員選考委員会	0	3, 500	△ 3, 500	事務局管理の為廃止
負 担 金 補 助	20, 000	20, 000	0	町P連負担金補助
慶 弔 費	80, 000	80, 000	0	送別記念品、香典、お花代
行 事 費	10, 000	10, 000	0	体育祭安全協会お礼
教 育 振 興 費	1, 200, 000	1, 400, 000	△ 200, 000	部活動補助費等(生徒数減少の為削減)
行 事 保 険 費	35, 000	35, 000	0	PTA損害保険代
備 品 購 入 費	200, 000	50, 000	150, 000	PTA活動室用備品代 (プリンター購入予定)
PTAバレー活動費	0	10, 000	△ 10, 000	予備費に含む
記 念 事 業 費	50, 000	50, 000	0	80周年記念事業の積立(令和8年まで毎年 50, 000円)
予 備 費	1, 299, 152	1, 252, 757	46, 395	内記念事業費積立金45万円含む PTAバレー活動費必要時
合 計	3, 187, 152	3, 287, 257	△ 100, 105	

酒々井中学校 P T A 会則

第 1 章 基本事項

第 1 条 名称および事務所

この会は「酒々井中学校 P T A」(以下、本会という)と称し、事務所を酒々井中学校に置く。

第 2 条 目的

本会は、学校・家庭・地域が一体となって協力し、生徒の健全な成長を図ることを目的とする。

第 3 条 方針

本会は、教育を本旨とする民間団体として、次の方針に従って活動する。

- (1) 本会の目的と一致する団体および機関に協力する。
- (2) 特定の政党・宗教に偏ることなく主体的に活動し、他の団体・機関の支配干渉は受けない。
- (3) 目的達成上やむを得ない場合以外の営利行為は行わない。
- (4) 学校問題について討議し意見を述べるが、校長の学校経営および教職員人事に干渉しない。

第 4 条 活動

本会は、第 2 条の目的を達成するために次の活動を行う。

- (1) 学校と家庭の緊密な連携によって生徒の生活活動を支援・指導する活動
- (2) 会員相互の親睦と教養の向上に関する活動
- (3) 会員相互の理解と協調を深めるための活動
- (4) 教育環境を整備・充実する活動
- (5) その他、目的達成に必要な活動

第 2 章 会 員

第 5 条 会員

本会は、次の会員を持って組織する。

- (1) 正会員：酒々井中学校に在籍する生徒の保護者、および酒々井中学校に勤務する教職員
- (2) 賛助会員：酒々井中学校の学区内に居住し、本会の趣旨に賛同し入会を希望する方

第3章 経理

第6条 経費

本会の運営に必要な経費は、会員が納める会費およびその収入をもってあてる。

第7条 会費

会費は、1会員あたり月額350円とする。会費徴収に関する事項は、別に定める。
(細則〈1〉)

第8条 予算及び決算

予算は、総会の承諾を受けなければならない。
また、決算は会計監査の後、総会に報告され承認を受けなければならない。

第9条 会計年度

本会の会計年度は、毎年4月1日に始まり、翌年3月31日に終わる。

第4章 役員及び会計監査

第10条 役員・会計監査

本会員の正会員から、次の役員及び会計監査を置く。

(1) 役員

① 事務局

- ・会長（保護者1名）本会を代表し、会務を総括する。
- ・副会長(保護者2名) 会長を補佐し、会長不在のときは、その任務を代行する。
- ・幹事（保護者若干名・教職員若干名）本会の庶務及び会計を行う。

② 常置委員会委員（保護者若干名〈クラス役員〉・教職員若干名）

学年学級・広報・文化体育・環境整備・校外指導の各委員会の委員として、本会の具体的活動の実践を推進する。

(2) 会計監査（保護者2名）

会計監査は、本会の会計を監査し、総会に報告する。

第11条 役員・会計監査の選任

- (1) ~~事務局(教職員幹事は除く)及び会計監査は、別に定める役員選考委員会(細則〈3〉)に置いて選考し、総会の承認を得る。~~

事務局は立候補者を募り選考する。また、立候補者が募集人数に達しない場合は推薦書による選考とする。

- (2) 常置委員会委員は、各学級保護者より若干名(クラス役員)、及び教職員より若干名選出する。

委員の選出に関する事項は別に定める。(細則〈2〉)

第12条 役員・会計監査の任期と兼任

- (1) 役員・会計監査の任期は1年とし、再任を妨げない。ただし、事務局については再任の期間を2年までとし、会計監査については再任の期間は1年とする。
- (2) 役員・会計監査に欠員を生じたときは運営委員会に一任し、後任者を選任した場合その任期は前任者の残任期間とする。
- (3) 会計監査は他の役員を兼任できない。

第5章 機 関

第13条 機関の構成

本会は次の機関で構成される。

- (1) 総会
- (2) 運営委員会
- (3) 常置委員会

第14条 総会

- (1) 総会は全会員をもって構成される本会の最高議決機関であり、次の事項を決定する。
 1. 会則の改廃
 2. 活動報告と決算報告の承認
 3. 活動計画と予算案の承認
 4. 役員及び会計監査の承認
 5. その他必要と認められること
- (2) 総会は定期総会と臨時総会からなり、会長が召集する。
 1. 定期総会は毎年度の始めに開催し、主に前項(1)の事項について決定する。
 2. 臨時総会は会員の3分の1以上の要求があったとき、及び全体委員会が必要と認めたとき開催する。
- (3) 総会の議長は正会員の出席者の中より選出する。
- (4) 総会は正会員の3分の1以上(委任状を含む)の出席により成立し、議事は正会員の出席者の過半数で決する。但し会則の改廃については、正会員の出席者の3分の2以上で決する。可否同数の場合は議長の決するところとする。

第15条 運営委員会

- (1) 運営委員会は総会につぐ議決機関とする。
- (2) この委員会は総会に提案する議案を審議し、また総会で委任された事項、及び緊急を要する事項を審議決定し、具体的施策の立案執行にあたる。
- (3) この委員会は事務局及び常置委員会の正副委員長によって構成される。
- (4) 運営委員会は会長の招集によるか、構成員の過半数の要求によって開かれる。

- (5) 運営委員会は構成員 3 分の 2 以上の出席により成立し、議事が出席者の過半数で決する。可否同数の場合は議長の決するところによる。

第 16 条 常置委員会

- (1) 学年学級委員会・広報委員会・文化体育委員会・環境整備委員会・校外指導委員会を総称して、常置委員会という。
- (2) 常置委員会は常設の委員会として、本会の具体的な実践活動を推進する。
- (3) 学年学級委員会は各学年の学年学級委員会を組織する。
- (4) 各委員会の構成及び活動に関する事項は別に定める。(細則〈2〉)

~~第 17 条 役員選考委員会~~

~~第 11 条 (1) により本会に役員選考委員会を置く。その構成及び活動に関する事項は別に定める。(細則〈3〉)~~

第 18 条 特別委員会

17

- (1) 特別委員会は、特別に必要な事態が生じたとき臨時に設けられる。
- (2) この委員会の設置及び予算は運営委員会がこれを定め、その任務が終了したときこの委員会は解散する。

第 19 条 学校の管理・運営との関係

18

校長は各委員の構成員とならず、学校の運営・管理上の立場から各種の会合に出席して、意見を述べる事が出来る。

第 6 章 その他

第 20 条 細則及び規定

19

本会に必要な細則及び規定は別に定め、その制定及び改廃は本会の会則に反しない限りにおいて、運営委員会で行う事が出来る。

その場合、議事は構成員の 3 分の 2 以上の出席を持って成立し、出席者の 3 分の 2 以上の賛成により行う事が出来る。但しその結果は次期総会に報告されなければならない。

附 則

平成 15 年 2 月 26 日 全面改正

平成 15 年 4 月 1 日 より施行

平成 26 年 5 月 2 日 より一部改正

平成 26 年 5 月 2 日 より施工

令和 7 年 5 月 2 日 より一部改正(案)

酒々井中学校 P T A 規定

慶弔規定

第1条 この規定による慶弔は次のとおりとする。

(1) 弔問

- | | |
|----------|-----------------|
| 会員及び在校生徒 | ① 5,000円 |
| | ② 花輪またはそれに代わるもの |

(2) 教職員の退職・転任 記念品

(3) その他

災害見舞い・表彰・その他前項以外の慶弔については事務局に一任し、結果は次回の運営委員会に報告する。

第2条 この規定による慶弔は、すべて PTA 経常費より支出される。

第3条 この規定による慶弔を受けた者は、通常の社会的慣行（葬儀における香典返し等）に反しないかぎり口頭または文書によるほかは、いかなる形でも返礼はしない。

文書閲覧規定

本会の会員は、会計監査・~~役員選考委員会~~を除くすべての議事録及び出納簿を閲覧することが出来る。

附 則

平成15年2月26日 全面改正

平成15年4月 1日 より施行

令和 7年5月 2日 より一部改正(案)

酒々井中学校 P T A 細則

細則〈1〉会 費

PTA 会費納入は年度はじめに一括とする。

細則〈2〉常置委員会

第 1 条 各委員会の活動

(1) 学年学級委員会

各学級・各学年の学習指導、生活指導及び家庭教育についての諸問題を協議し研修する。必要に応じて学級集会・学年集会を開く。

(2) 広報委員会

本会の各機関との十分な連携のもとで広報誌を発行するとともに、会員相互の理解と協調を深めるための広報活動を実践する。

(3) 文化体育委員会

会員相互の親睦と教養の向上を目指しての研修活動として、主に家庭教育学級の企画・運営を行う。また部活動に対する支援を推進し、必要に応じて部活動保護者会を開く。

(4) 環境整備委員会

学校の計画に協力して、教育環境の整備及び美化活動を推進する。

(5) 校外指導委員会

学校・各地区保護者と緊密な連携を持ち、生徒の郊外生活及び登下校環境の調査と、改善に向けての活動を行う。必要に応じて地区集会を開く。

第 2 条 各委員会の構成

(1) 学年学級委員会は、各学級保護者会員から 2 名ずつ、及び教職員会員から若干名、その他の委員会は各学級保護者会員から 1 名ずつ、及び教職員会員から若干名互選される。

(2) 各委員会（学年学級委員会は各学年）に、互選より正副委員長を置く。

~~細則〈3〉役員選考委員会~~

~~第 1 条 会則第 11 条（1）に基づきこの会に役員選考委員会（以下、本委員会という）をおく。~~

~~第 2 条 本委員会は独立のものであり、その活動に対して他からの干渉を受けない。~~

~~第 3 条 本委員会は以下の構成員からなり、員数は 10 名以下とする。構成員には被選挙権がない。~~

- ~~各常置委員会（学年学級委員会は各学年）から1名ずつ~~
~~教職員1名~~
~~公募による正会員若干名~~
- ~~第4条 本委員会には構成員の互選により、正副委員長を1名ずつおく。~~
- ~~第5条 選考について~~
- ~~次年度役員選考に際し、現正会員及び酒々井町内小学校6年生保護者に推薦書を配布し、その回答結果を選考の第一の参考資料とする。~~
 - ~~推薦された候補者の中から選考できないときは、推薦書に記載された他役職候補から選考することが出来る。~~
 - ~~推薦書による選考が出来なかった場合は、本委員会が新たな候補者を立てる。~~
 - ~~選考に際して性別・小学校区は選考条件としない。~~
- ~~第6条 本役員は、選考過程で話し合われる一切の事柄に守秘義務を負う。~~
- ~~第7条 本委員会は、選考結果が総会の承認を得たとき解散する。~~

附 則

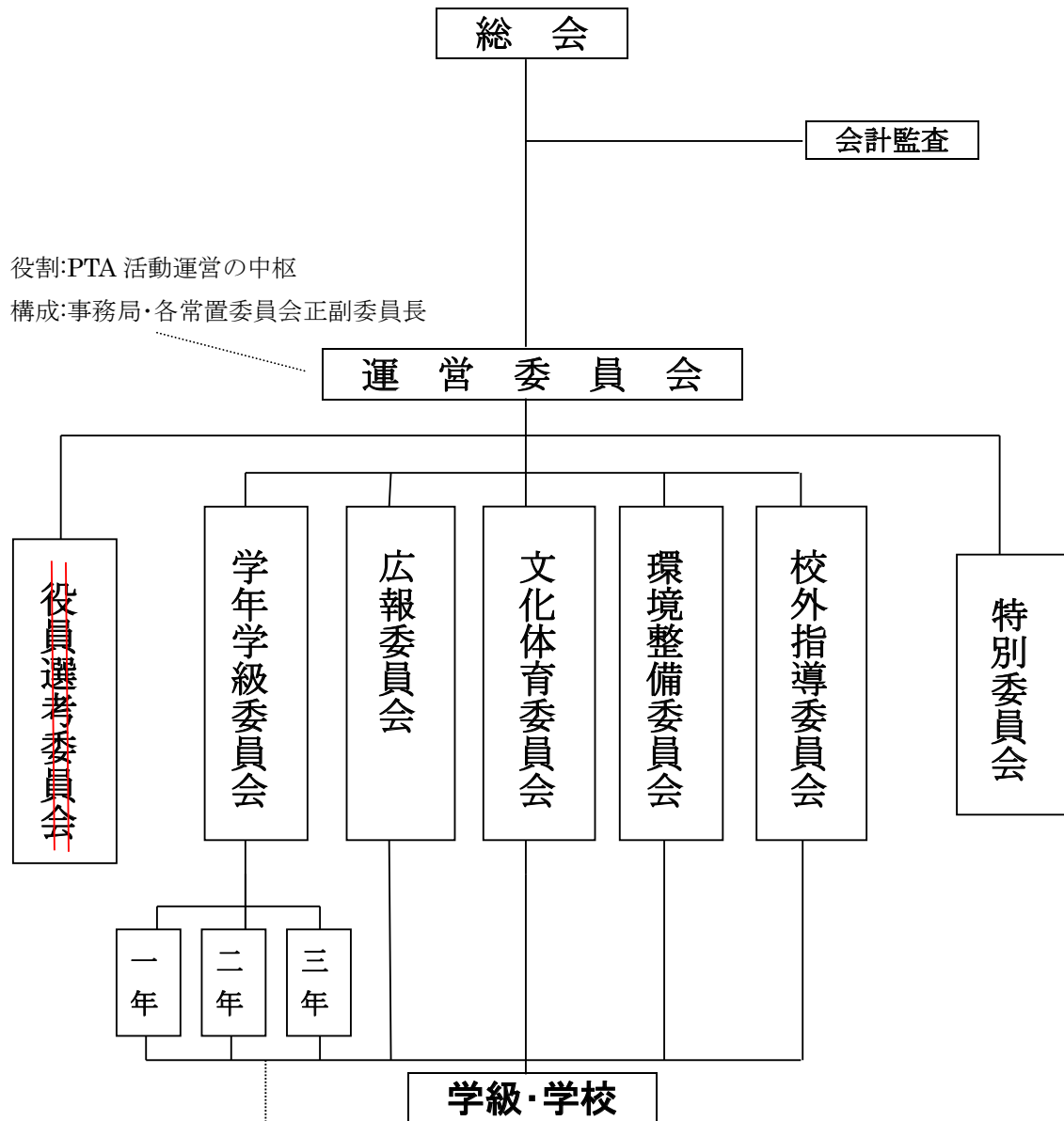
平成15年2月26日 全面改正

平成15年4月 1日 より施行

平成23年5月 2日 一部改正

令和 7年5月 2日 より一部改廃(案)

酒々井中学校 P T A 組織図



常置委員会

(学年学級・広報・文化体育・環境整備・校外指導委員会の総称)

役割: 常設の委員会として具体的な実践活動を行う

常設委員会委員は全体委員会の構成員となる

各委員会の正副委員長は運営委員会の構成員となる

構成: 各学級で互選されるクラス役員及び教職員の役員